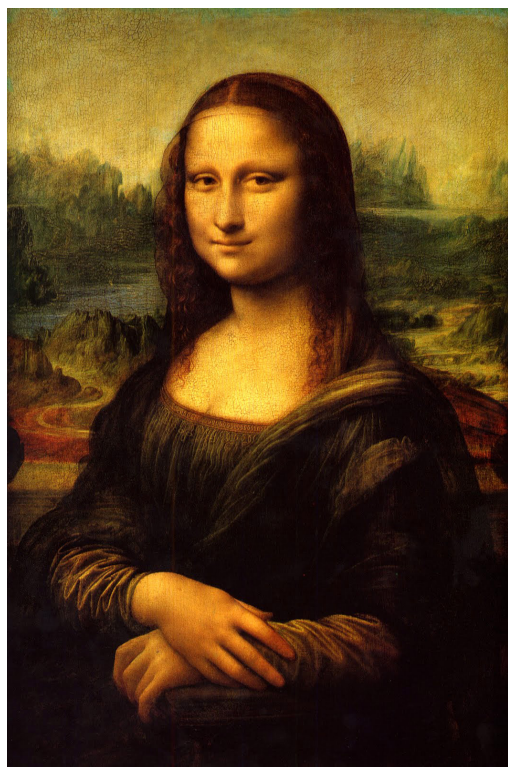
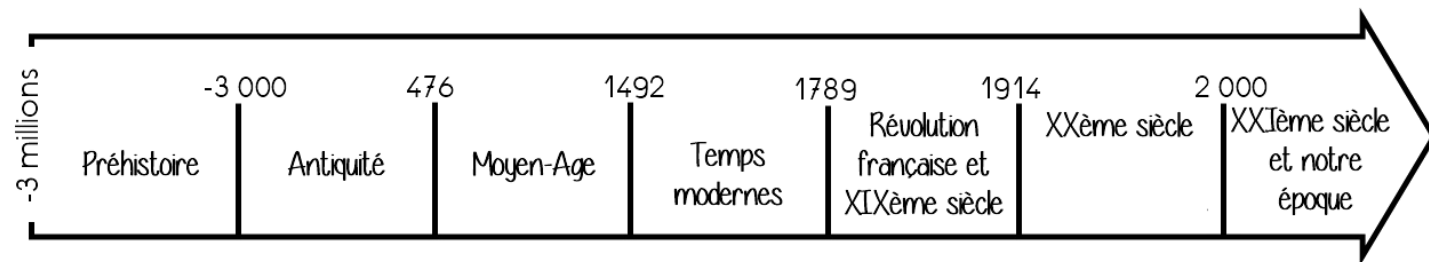


Histoire des Arts: Découverte d'un artiste Léonard de Vinci



Source - Wikimédia Commons

Portrait de Mona Lisa La Joconde

peint entre 1503 et 1506

de **Léonard de Vinci** (né en 1452, mort en 1519)

Musée du Louvre

Époque: Temps modernes - Renaissance italienne

Léonard de Vinci est un artiste italien et **un homme d'esprit universel**. Il est souvent décrit comme l'homme de la **Renaissance**. Il est considéré comme un des plus grands peintres de tous les temps. Il est à la fois **artiste, dessinateur peintre, sculpteur, scientifique, ingénieur, inventeur, anatomiste, sculpteur, architecte, urbaniste, botaniste, musicien, poète, philosophe et écrivain**.

Léonard de Vinci a été l'élève de l'artiste Del Verrocchio. En effet, Léonard est apprenti dans l'atelier de ce grand peintre florentin avant d'ouvrir son propre atelier avec ses élèves.

Puis, à Milan, Léonard a travaillé au service du Duc Sforza pour lequel il dessinait des **plans** de machines de guerre, il peignait des **portraits** de ses femmes, il proposait des fêtes incroyables, et il a même travaillé sur le projet d'une immense **sculpture équestre**, mais qui a été détruit pour des besoins guerriers. Ensuite, à Rome, Bologne, Florence et Venise, Léonard répondra à d'autres **commandes** faites par de grands personnages puissants et pour lesquels il réalisera des **fresques**, des peintures, etc. Léonard de Vinci passera les dernières années de sa vie en France, à l'invitation du roi François I^{er}. Ce roi passionné des arts voulait avoir à ses côtés le plus grand artiste de la Renaissance afin de pouvoir bénéficier de ses multiples talents et créations.

Le **portrait** de Mona Lisa est celui de la femme d'un riche commerçant de soie, F. Del Giocondo. La Joconde est l'un des rares tableaux attribués de façon certaine à L. de Vinci. Il a commencé ce portrait à Florence en 1503. Ce tableau ne quittera jamais Léonard de son vivant. Il l'emporte en France lorsque François I^{er} le fait venir. Le tableau de La Joconde est mystérieux. Son visage au sourire un peu flou (effet de **Sfumato**) provoque un sentiment de **mélancolie** ou au contraire de moquerie. Elle est habillée de vêtements sombres avec un **corsage** brodé de fil de soie très précis qui **contraste** avec le visage aux lignes plus vagues. Le paysage à l'**arrière-plan** est lui aussi mystérieux et ne ressemble pas aux paysages florentins de l'époque.

Faire un dessin d'observation de cette oeuvre (ou un détail de celle-ci) sur une feuille.

Pour les élèves de cycle 3, placer un point pour indiquer dans quelle période cet artiste se situe.